



ФЕДЕРАЛЬНАЯ СЛУЖБА
ГОСУДАРСТВЕННОЙ СТАТИСТИКИ

Оперативные демографические показатели Новгородской области



за январь - май 2023 года



ФЕДЕРАЛЬНАЯ СЛУЖБА
ГОСУДАРСТВЕННОЙ СТАТИСТИКИ

Оперативные демографические показатели

Новгородской области

за январь - май 2023 года

- 01 ЕСТЕСТВЕННОЕ ДВИЖЕНИЕ НАСЕЛЕНИЯ
- 02 РОЖДАЕМОСТЬ
- 03 СМЕРТНОСТЬ
- 04 БРАКИ
- 05 РАЗВОДЫ





ЕСТЕСТВЕННОЕ ДВИЖЕНИЕ НАСЕЛЕНИЯ

ЧЕЛОВЕК



2023 ГОД

январь - май

-2 249

Естественная убыль

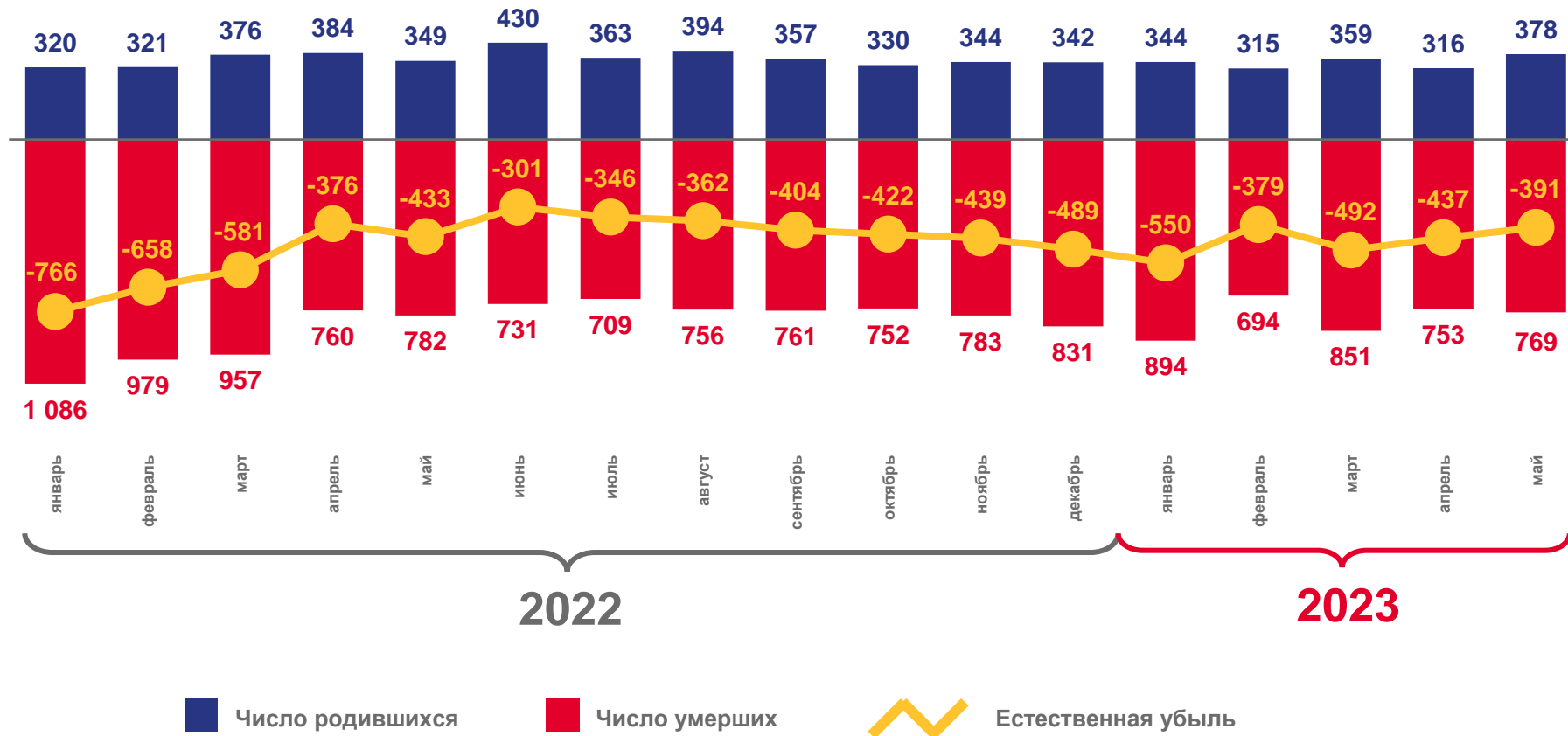
-1 410

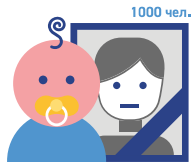
Городское население

-20,1%

Изменение

к январю - маю 2022 года





КОЭФФИЦИЕНТ ЕСТЕСТВЕННОЙ УБЫЛИ НАСЕЛЕНИЯ

НА 1000 ЧЕЛОВЕК НАСЕЛЕНИЯ *



2023 ГОД

-3,9‰

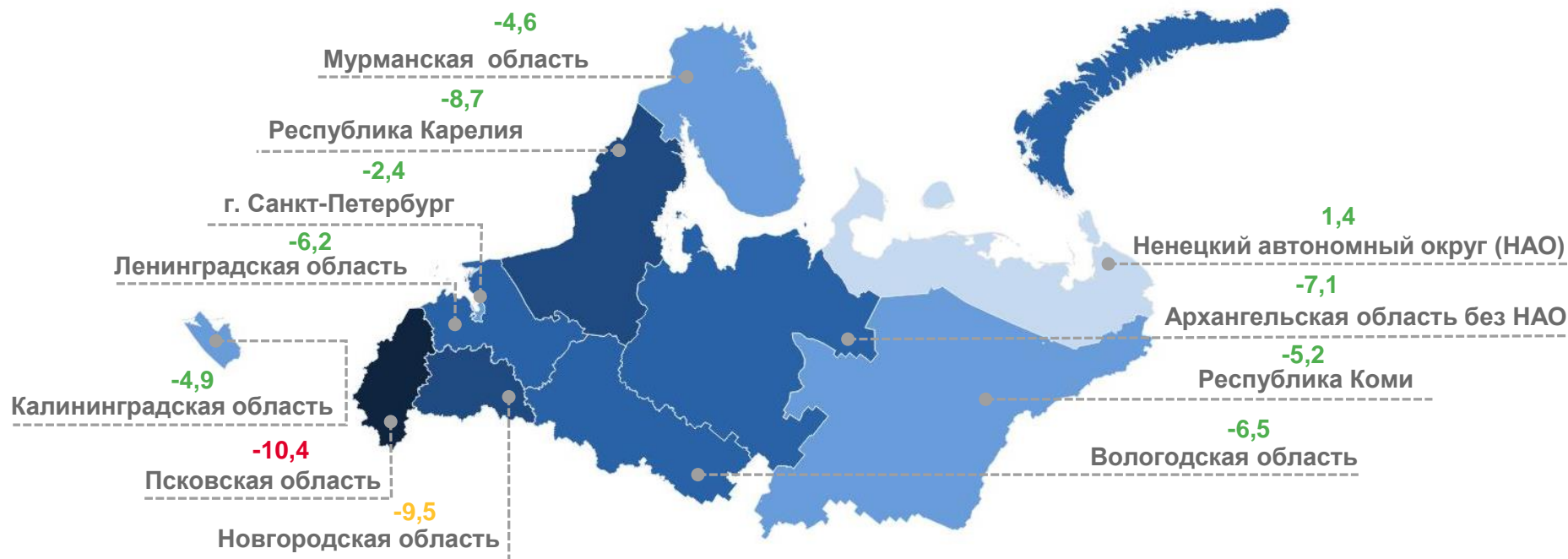
Россия

-4,9‰

СЗФО

-9,5‰

Новгородская область



* Относительные показатели естественного движения населения за 2023 год рассчитаны с учётом итогов Всероссийской переписи населения 2020 года.





ЧИСЛО ЗАРЕГИСТРИРОВАННЫХ РОДИВШИХСЯ

ЧЕЛОВЕК



2023 ГОД

январь - май

1712

Все население

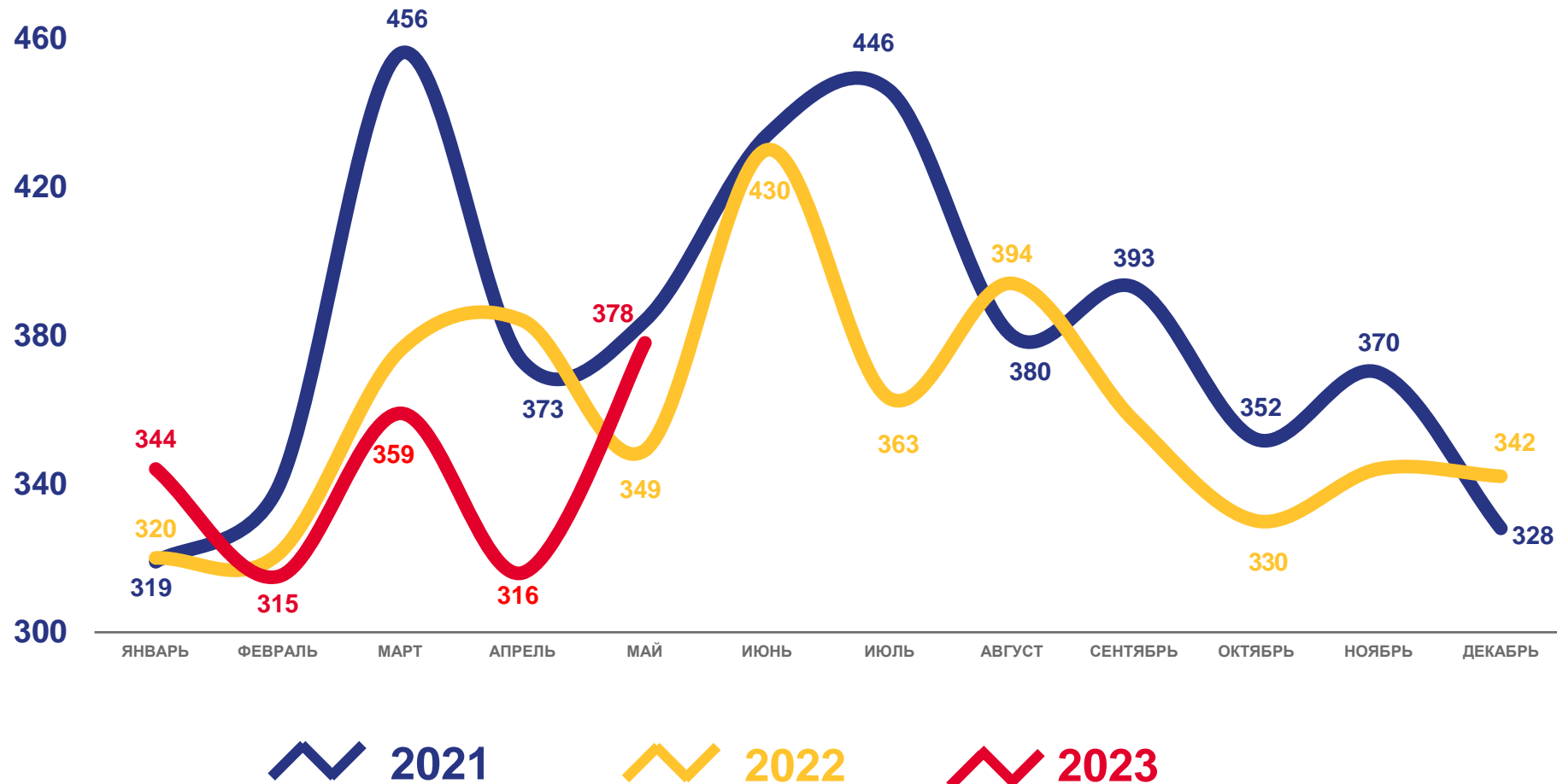
1321

Городское население

-2,2%

Изменение

к январю - маю 2022 года





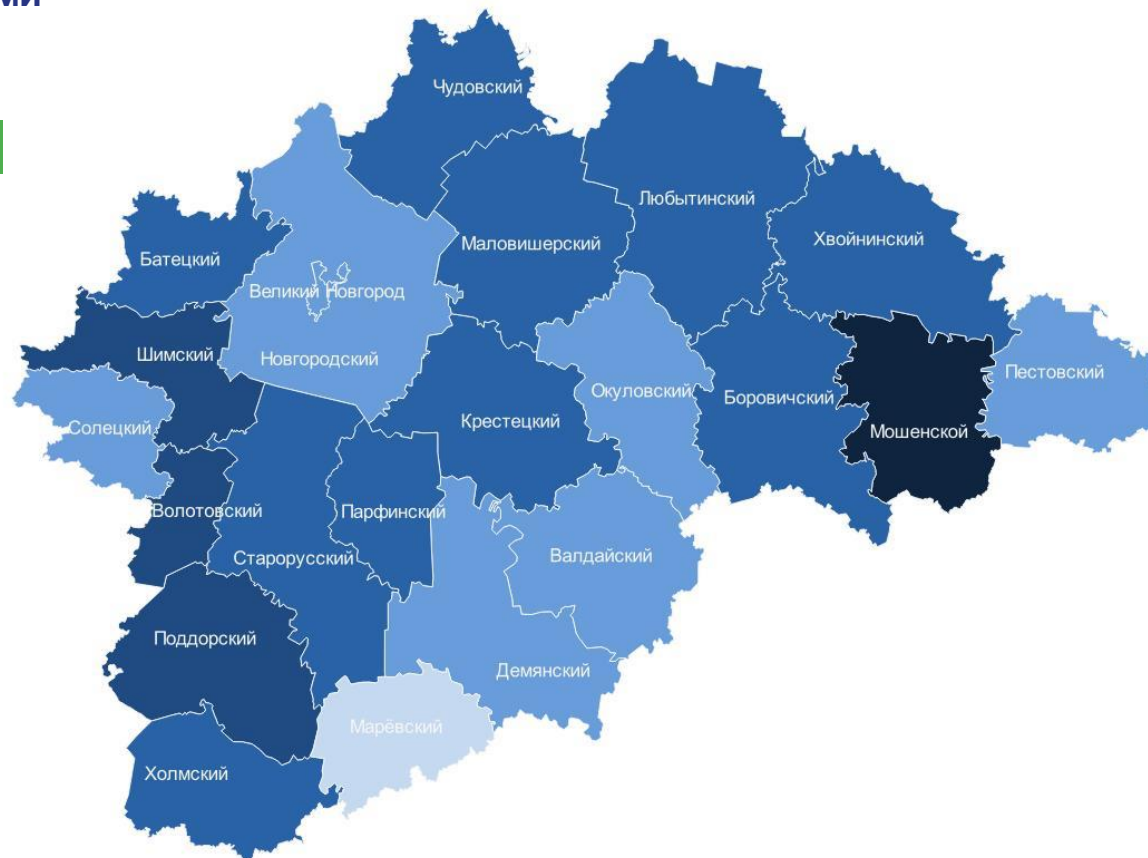
1000 чел.

КОЭФФИЦИЕНТ РОЖДАЕМОСТИ

НА 1000 ЧЕЛОВЕК НАСЕЛЕНИЯ



Муниципальные образования с наибольшими и наименьшими значениями показателя



8 муниципальных образований

значение показателя **больше**, чем по области

14 муниципальных образований

значение показателя **меньше**, чем по области

● от 0,9 до 4,1 ● от 4,1 до 6,0 ● от 6,0 до 7,5 ● от 7,5 до 16,4 ● 16,4





ЧИСЛО ЗАРЕГИСТРИРОВАННЫХ УМЕРШИХ

ЧЕЛОВЕК



2023 ГОД

январь - май

3 961

Все население

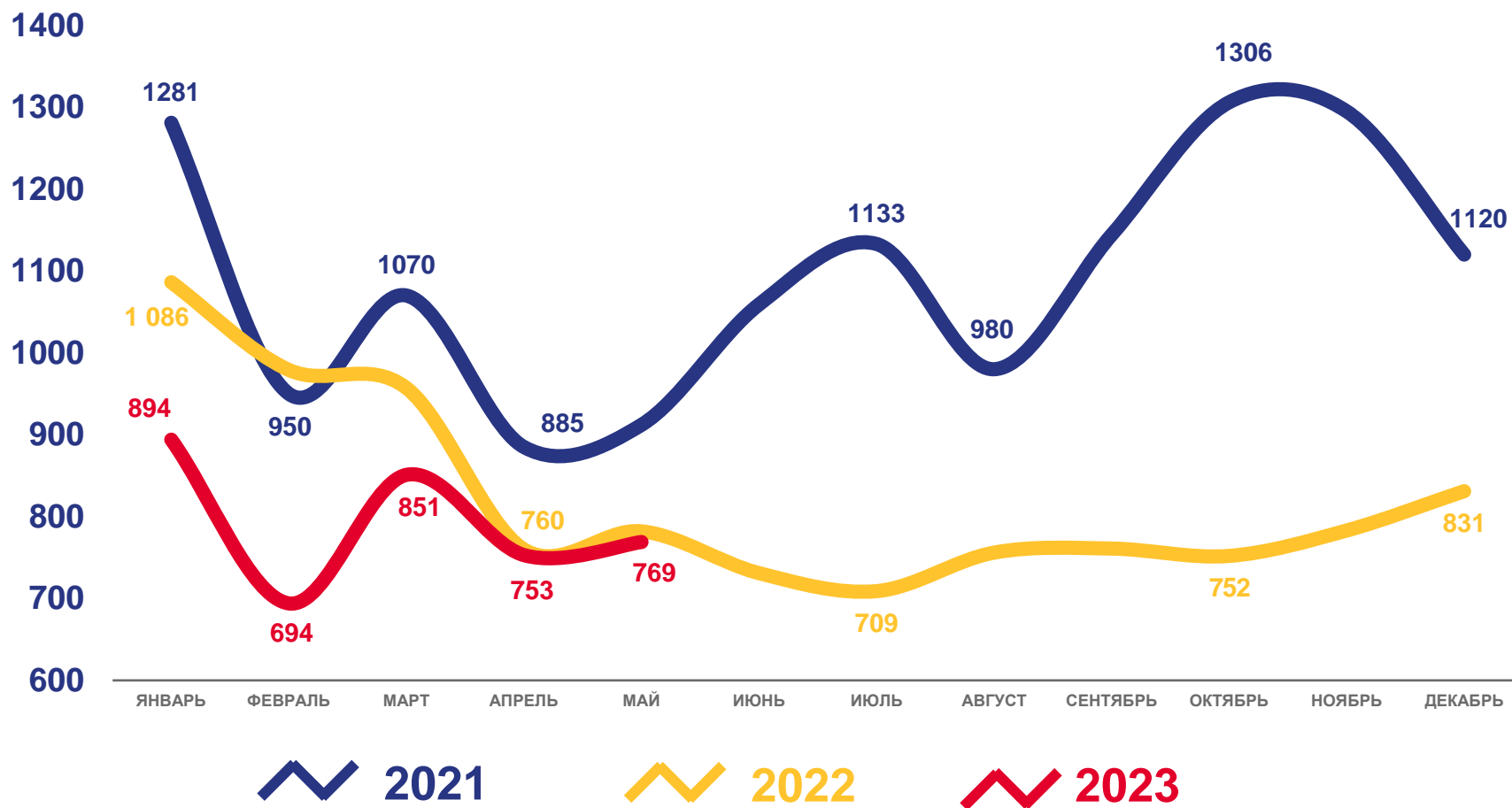
2 731

Городское население

-13,2%

Изменение

к январю - маю 2022 года



1000 чел.



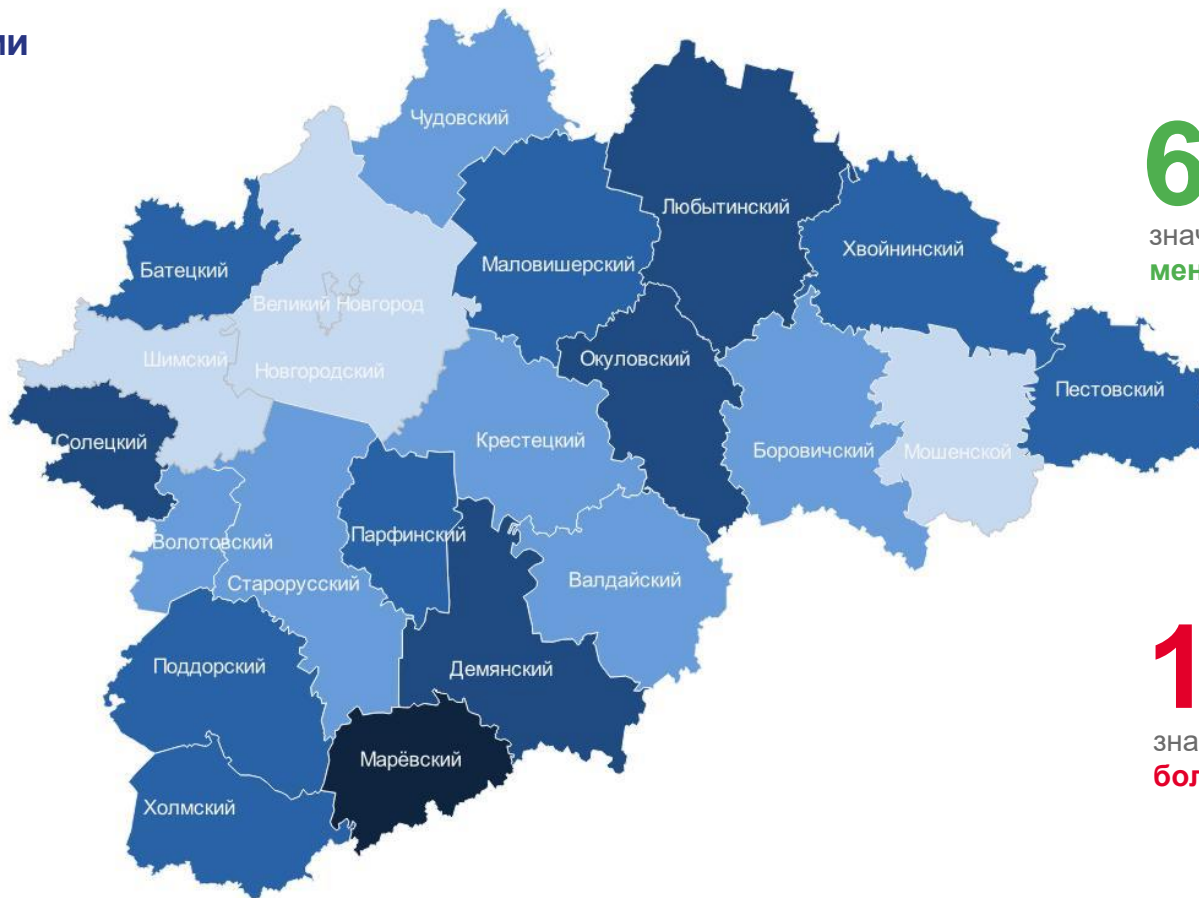
КОЭФФИЦИЕНТ СМЕРТНОСТИ

НА 1000 ЧЕЛОВЕК НАСЕЛЕНИЯ



Муниципальные образования с наибольшими и наименьшими значениями показателя

Новгородский район		12,9
городской округ Великий Новгород		14,0
Мошенской район		14,9
Шимский район		15,1
Крестецкий район		16,4
Новгородская область		16,7
Солецкий округ		23,1
Окуловский район		23,3
Любытинский район		24,7
Демянский район		25,4
Марёвский округ		28,2



6 муниципальных образований
значение показателя **меньше**, чем по области

16 муниципальных образований
значение показателя **больше**, чем по области

● от 12,9 до 16,4
 ● от 16,4 до 20,0
 ● от 20,0 до 23,1
 ● от 23,1 до 28,2
 ● 28,2





СТРУКТУРА УМЕРШИХ В МАЕ

ПО ОСНОВНЫМ ВОЗРАСТНЫМ ГРУППАМ *, %



2023 ГОД

январь - май

0,3

Моложе трудоспособного

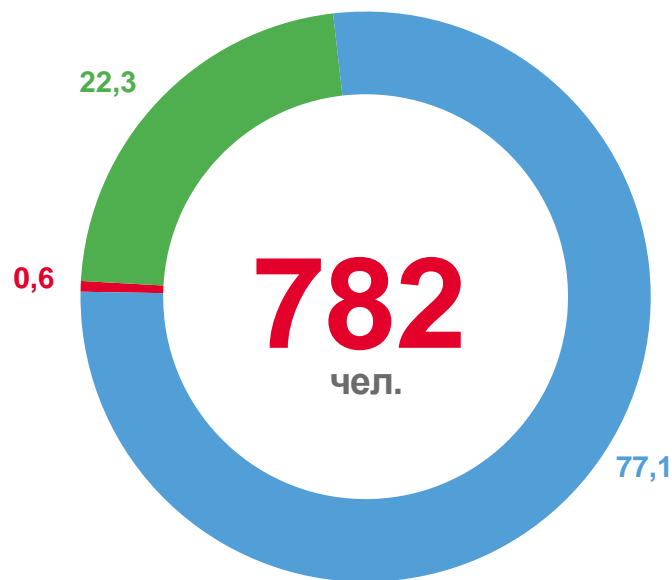
24,5

Трудоспособный

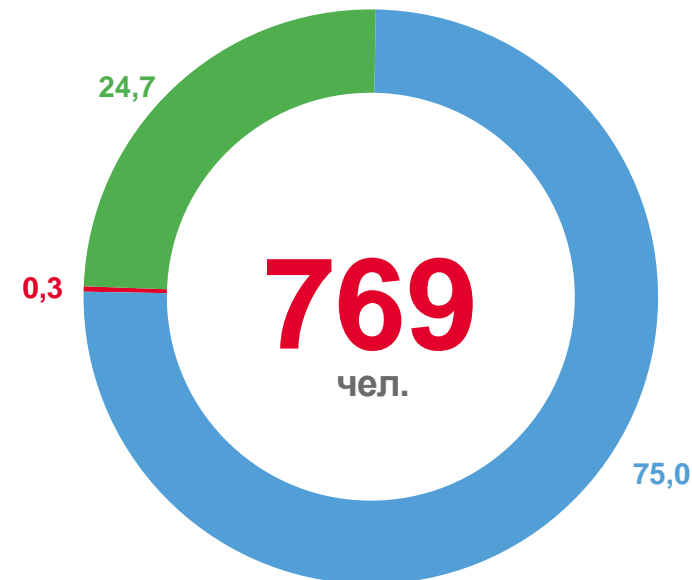
75,3

Старше трудоспособного

2022



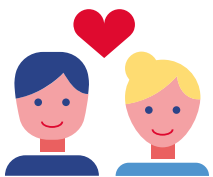
2023



○ Моложе трудоспособного
 ○ Трудоспособный
 ○ Старше трудоспособного

* Моложе трудоспособного - в возрасте 0 - 15 лет, трудоспособный - мужчины в возрасте 16 - 61 год, женщины в возрасте 16 - 56 лет, старше трудоспособного - мужчины в возрасте 62 года и старше, женщины в возрасте 57 лет и старше.





ЧИСЛО ЗАРЕГИСТРИРОВАННЫХ БРАКОВ

ЕДИНИЦ



2023 ГОД

январь - май

985

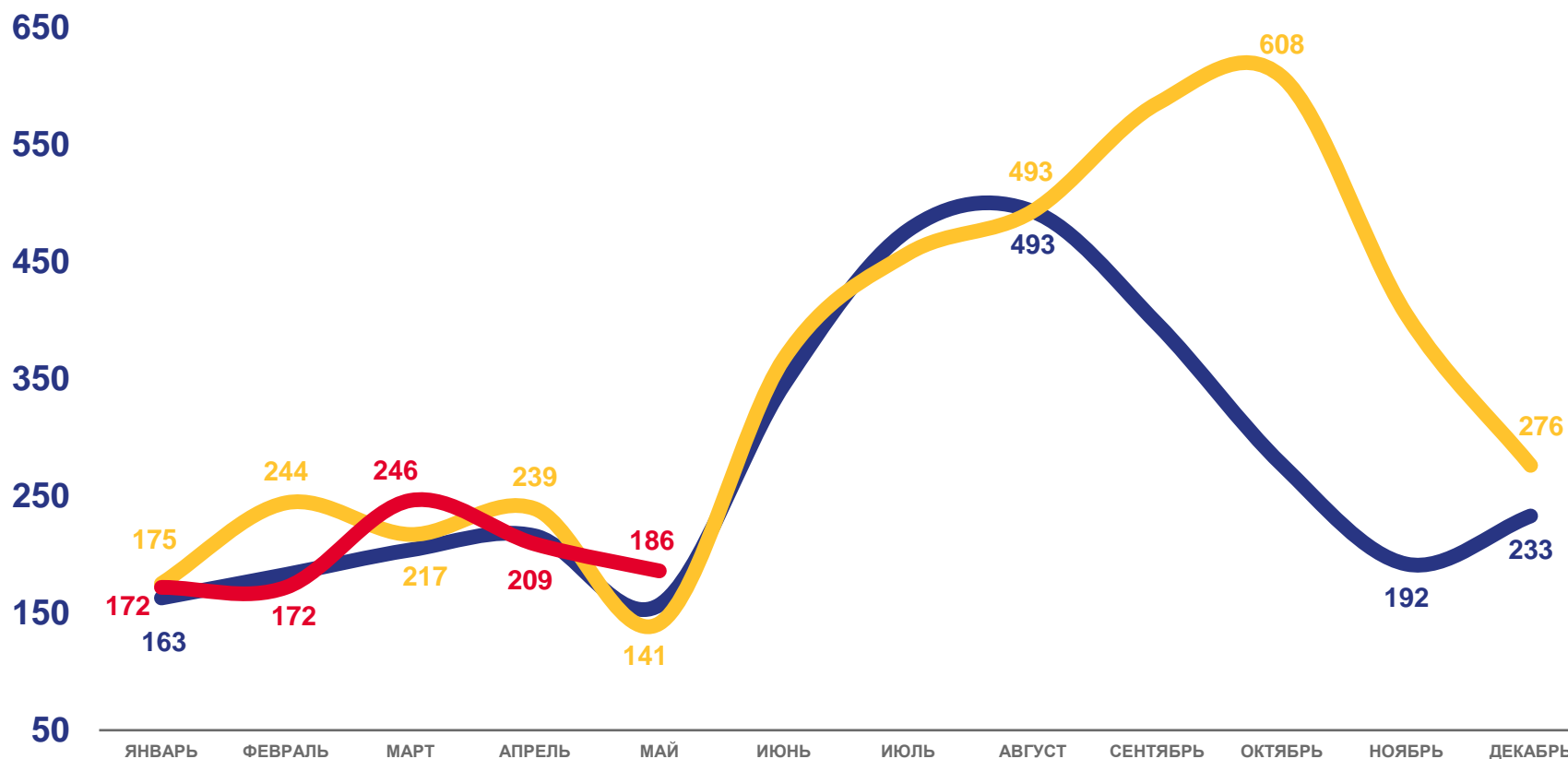
Все население

793

Городское население

-3,1%

Изменение
к январю - маю 2022 года



2021

2022

2023

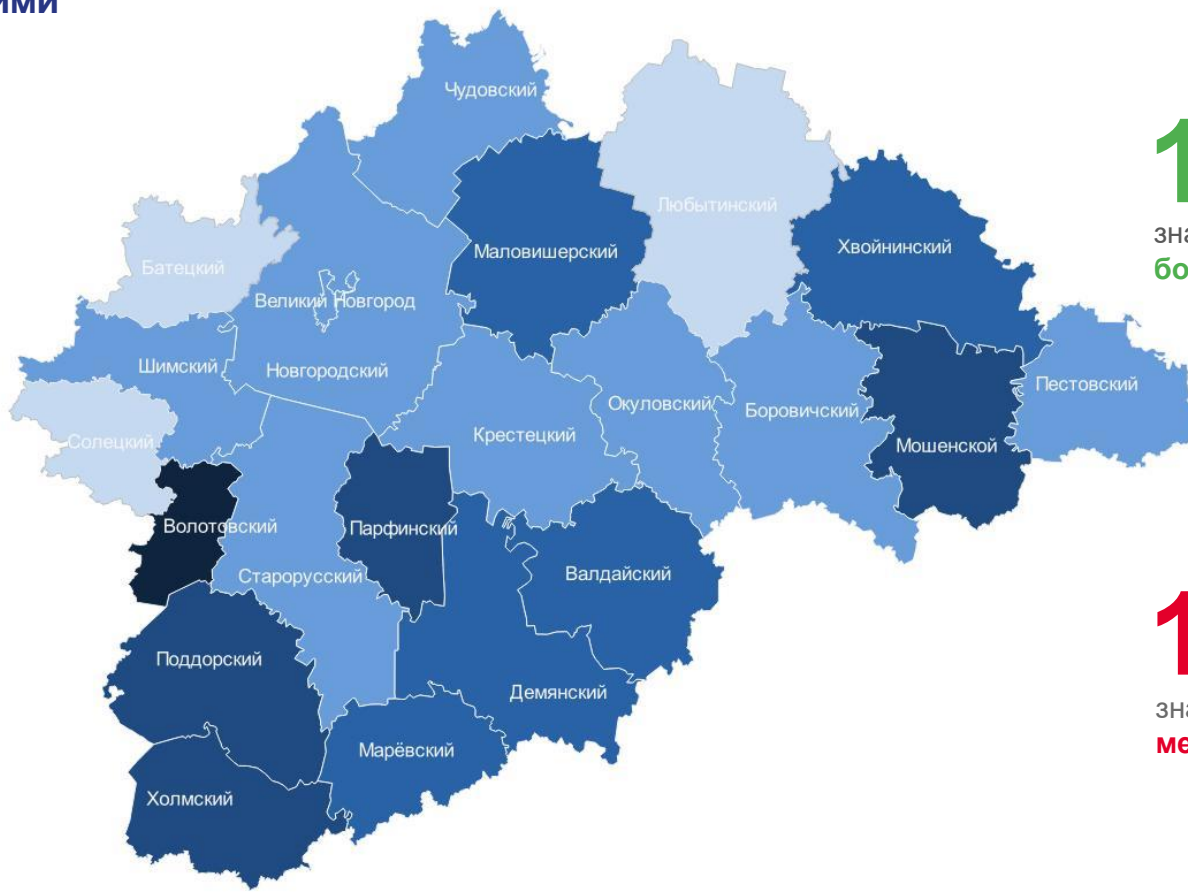




КОЭФФИЦИЕНТ БРАЧНОСТИ НА 1000 ЧЕЛОВЕК НАСЕЛЕНИЯ



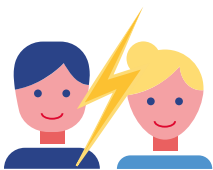
Муниципальные образования с наибольшими и наименьшими значениями показателя



11 муниципальных образований
значение показателя **больше**, чем по области

11 муниципальных образований
значение показателя **меньше**, чем по области





ЧИСЛО ЗАРЕГИСТРИРОВАННЫХ РАЗВОДОВ

ЕДИНИЦ



2023 ГОД

январь - май

1183

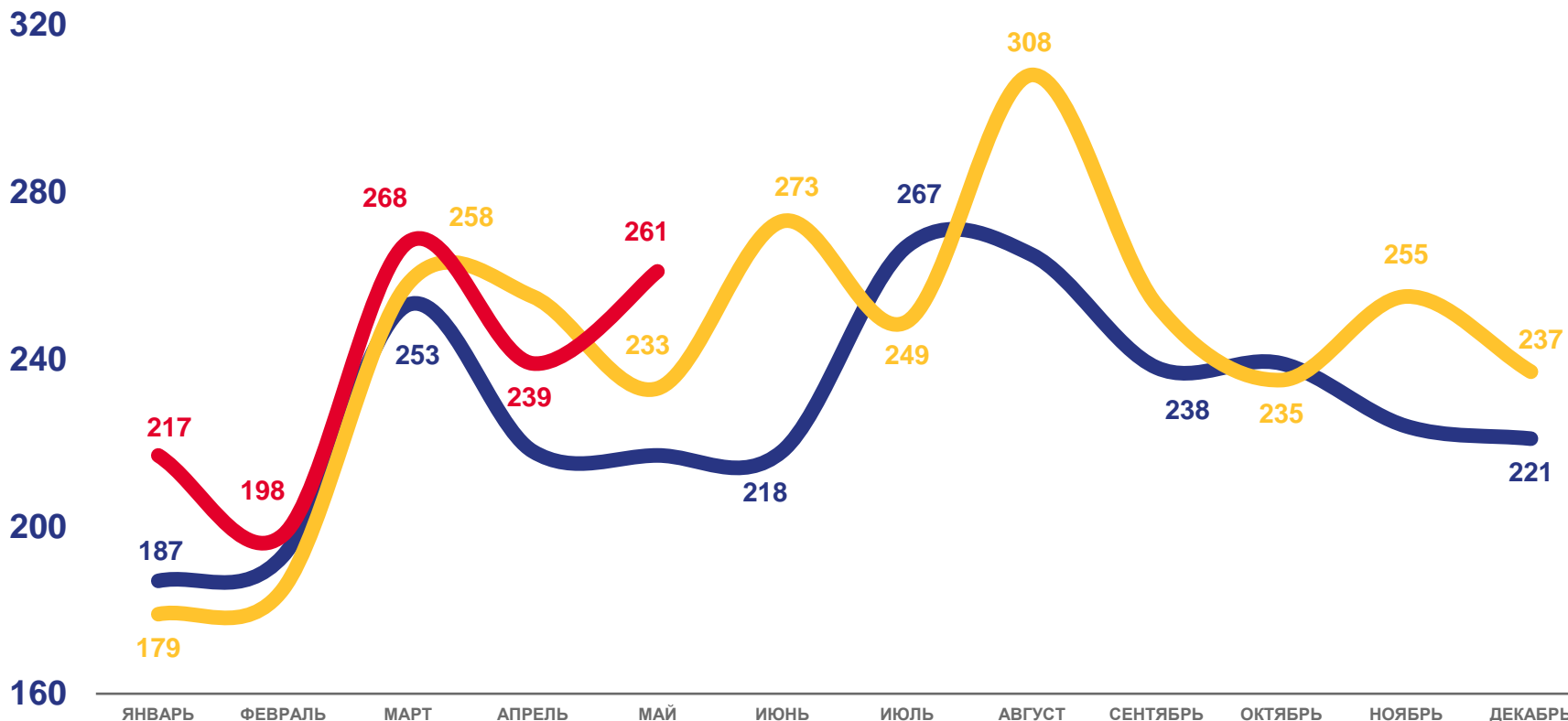
Все население

915

Городское население

6,6%

Изменение
к январю - маю 2022 года

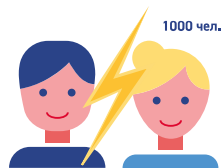


2021

2022

2023

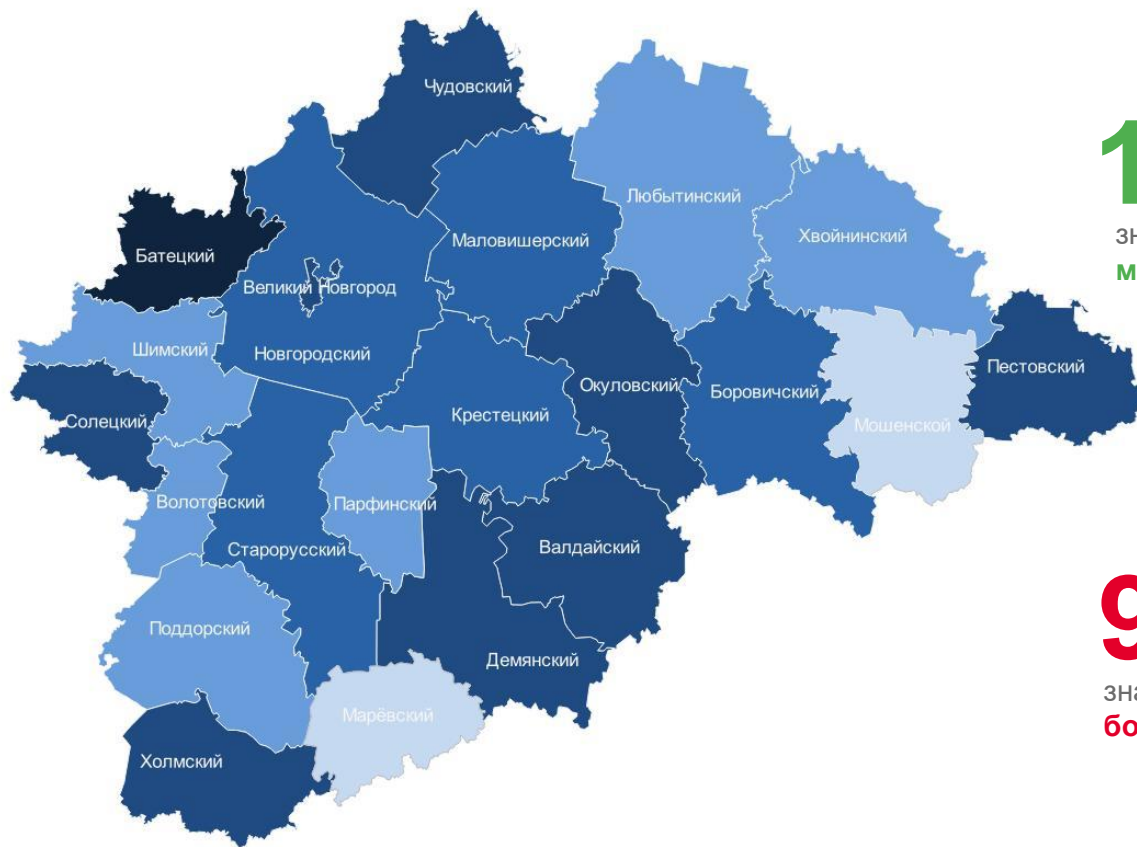




КОЭФФИЦИЕНТ РАЗВОДИМОСТИ НА 1000 ЧЕЛОВЕК НАСЕЛЕНИЯ



Муниципальные образования с наибольшими и наименьшими значениями показателя



● от 1,7 до 2,9
 ● от 2,9 до 4,3
 ● от 4,3 до 5,1
 ● от 5,1 до 8,1
 ● 8,1

13 муниципальных образований
значение показателя
меньше, чем по области

9 муниципальных образований
значение показателя
больше, чем по области

